

Jens Andrew Baumann  
Restaureringsarkitekt  
Baumann Arkitekter

## **SILKEBORG PROVSTI, 25. JANUAR 2025**

*Tre stenhuggere blev spurgt af en rejsende, hvad de var i færd med*

*Den første svarede "jeg hugger sten"*

*Den anden svarede "jeg er ved at forme en hjørnesteen"*

*Den sidste stenhugger svarede "jeg er med til at bygge en katedral"*

At arbejde med kirker  
Indsatsområder for udvikling og vedligehold af kirker  
Top-10 udfordringer for kirken, et aktuelt snit  
Bekendtgørelse om folkekirkens bygninger og kirkegårde  
Det "administrative" grundlag for arbejdet med kirke og kirkegård  
Ansøgninger  
Rådgiveraftaler  
Praktisk vedligehold



# UDGANGSPUNKTET

KIRKEN I  
LANDSKABET – EN  
LANDSKABSKULTUR-  
BÆRER

INSTALLATIONER  
MED OMTANKE

GOD FORSTÅELSE MED  
NATIONALMUSEET – MEN OGSÅ VILJE  
TIL AT DISKUTERE LØSNINGER

DEN  
GRØNNE  
KIRKE

AFTALER, KLARHED  
OG ORDENTLIGHED

NY BRUG AF KIRKEN –  
NYE ANVENDELSER, NYE  
MÅDER AT BRUGE RUM PÅ

KONSTRUKTIV  
DIALOG MED  
MENIGHEDSRÅDENE

# INDSATSOMRÅDER

GODE  
ØKONOMISK  
RATIONELLE  
LØSNINGER

OPRETHOLDELSE AF HÅNDVÆRK  
I HØJ KVALITET

OPRETHOLDELSE OG  
HØJNELSE AF  
ÆSTETIKKEN

ANVENDELSE AF  
TRADITIONELLE MATERIALER  
– MEN OGSÅ EN HOLDNING  
TIL ”NUTIDIG” FORNYELSE  
AF KIRKEKULTUREN

## TOP 10 PROBLEMSTILLINGER ELLER MÅSKE MAN SKAL KALDE DET FOR UDFORDRINGER...

Kirkens dominerende rolle i det store landskab (kampen mod vindmøller, nye boligbebyggelser i lækre områder, højhuse på havnen, høje master og "hæslighedens triumfmarch" i almindelighed, etc. etc.). Hvorfor skal kirken nu blande sig i det som det ofte hedder sig?

Erkendelsen af at en konvertering af kirkerne som "forsamlingshuse" der kan bruges i moderne forstand, kræver store fysiske indgreb

Indbygning af nutidige funktioner – komfort-ønsker (vand, toiletter i nær forbindelse med kirken)

Trangen til at skabe "moderne æstetik" for hvor er skellet mellem "moderne æstetik" og "historieløshed"

Præsternes (naturlige ønske) om at lade envejs-dialog erstatte af to-vejs kommunikation. For middelalderkirken er naturligt skabt til envejs-dialogen....

De "tomme" kirker som ingen rigtigt bruger (men som koster kassen af vedligeholde). Differentieret vedligehold.

Fugt, skimmel, høj luftfugtighed, arbejdsmiljø

Et naturligt behov for at skabe bedre tilgængelighed på vejen hen til kirken, ind i kirken, rundt i kirken....

At sikre en fornuftig balance mellem "grøn energi" og bevaring af kirkernes historiske bevaringsværdier...

Kirkegårdenes udfordring, fra "et sidste hvilested" til "kirkelige parkarealer", diger/indhegninger...

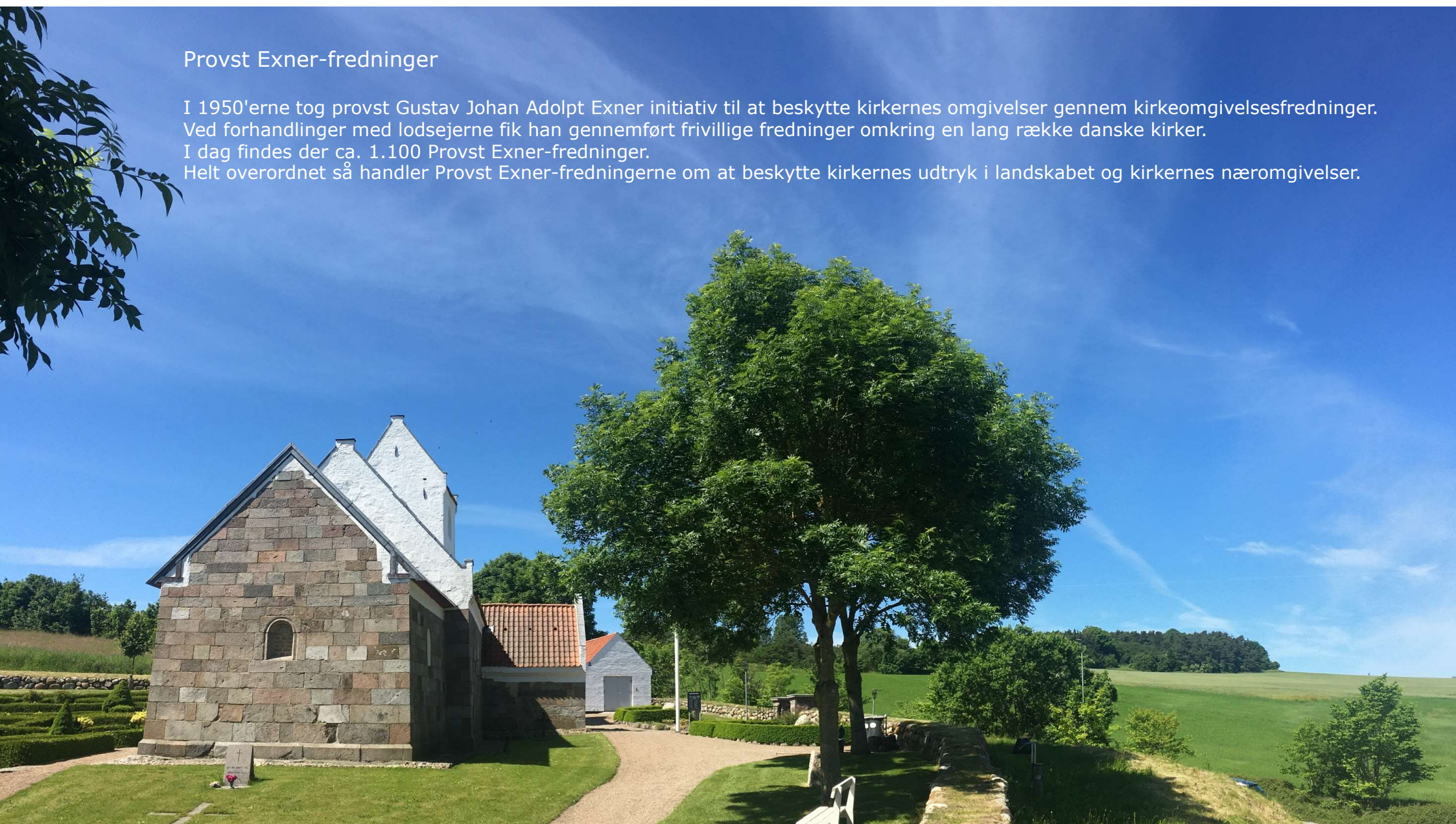


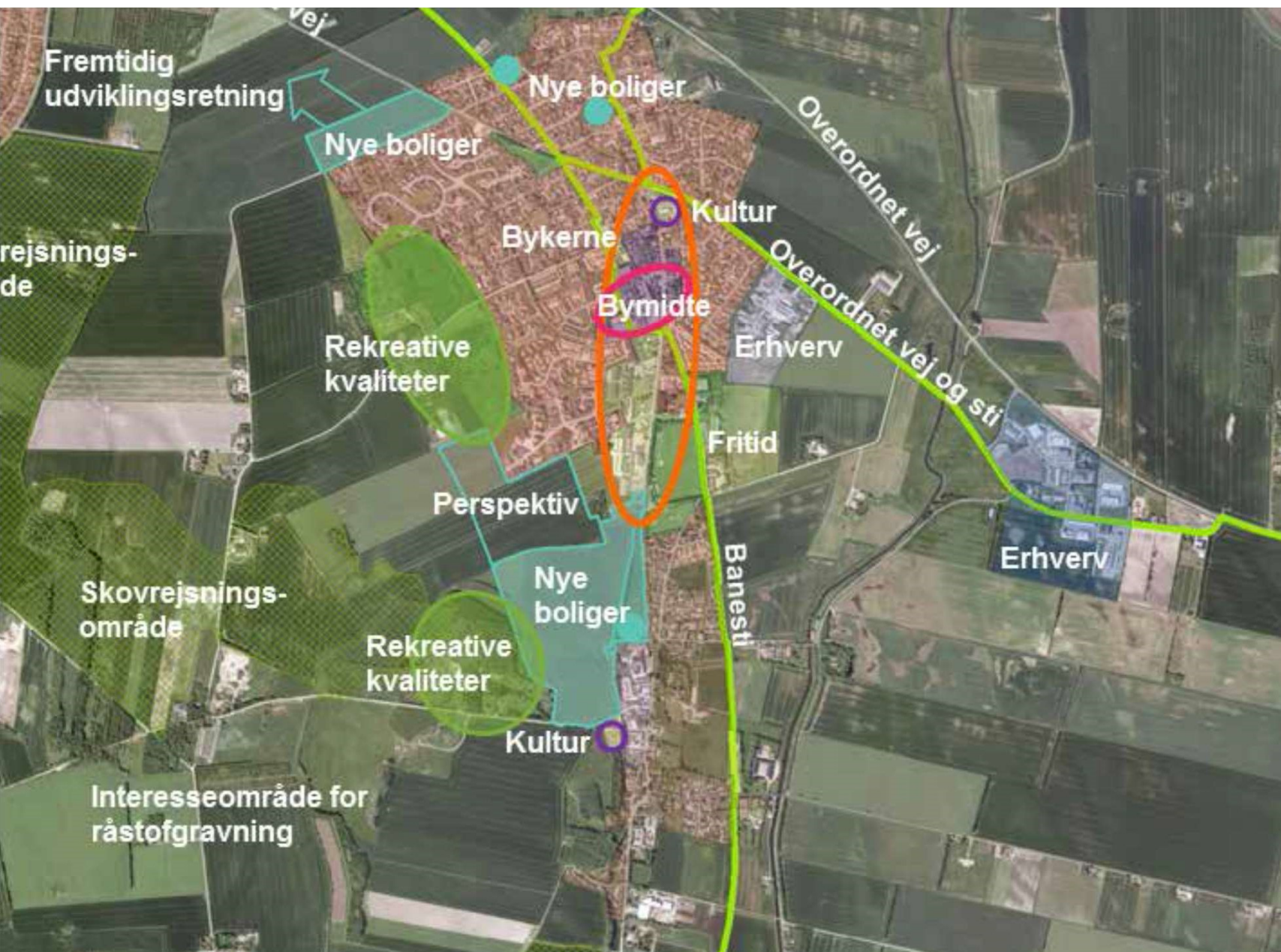
KIRKER SOM KULTURBÆRERE I LANDSKABET – UANTASTEDE AF TID?



## Provst Exner-fredninger

I 1950'erne tog provst Gustav Johan Adolpt Exner initiativ til at beskytte kirkernes omgivelser gennem kirkeomgivelsesfredninger. Ved forhandlinger med lodsejerne fik han gennemført frivillige fredninger omkring en lang række danske kirker. I dag findes der ca. 1.100 Provst Exner-fredninger. Helt overordnet så handler Provst Exner-fredningerne om at beskytte kirkernes udtryk i landskabet og kirkernes næromgivelser.





KIRKER SOM  
KULTURBÆRERE I  
LANDSKABET –  
UANTASTEDE AF TID?

Sejflod Kirke

Sejlfloed Kirke er omgivet af en fjernbeskyttelseszone. Ligeledes er kirken omgivet af en kirkebeskyttelseslinje, der skal sikre, at der ikke udføres bebyggelse med en højde over 8,5 meter inden for en afstand af 300 meter fra kirken.

Jf. side 9 i "Byudviklingsplanen" er det skrevet, at der vil kunne opføres op til 260 nye tæt-lav boliger og parcelhuse i området.

#### Konklusion;

Byudviklingsplanen redegør ikke for, at man sikrer kulturværdierne og indsigten/udsynet til/fra Sejlfloed Kirke. Sejlfloed Kirke skal opretholde sin fremtrædende placering i landskabet.;

- At delområde 4, jf. kortudsnit på side 2, som er et værdifuldt kultur-landskab i forhold til kirken, bebygges i for markant grad.
- I Byudviklingsplanen er der ikke redegjort for, at der sikres indsigt/udsyn via etablering af grønne kiler i området.

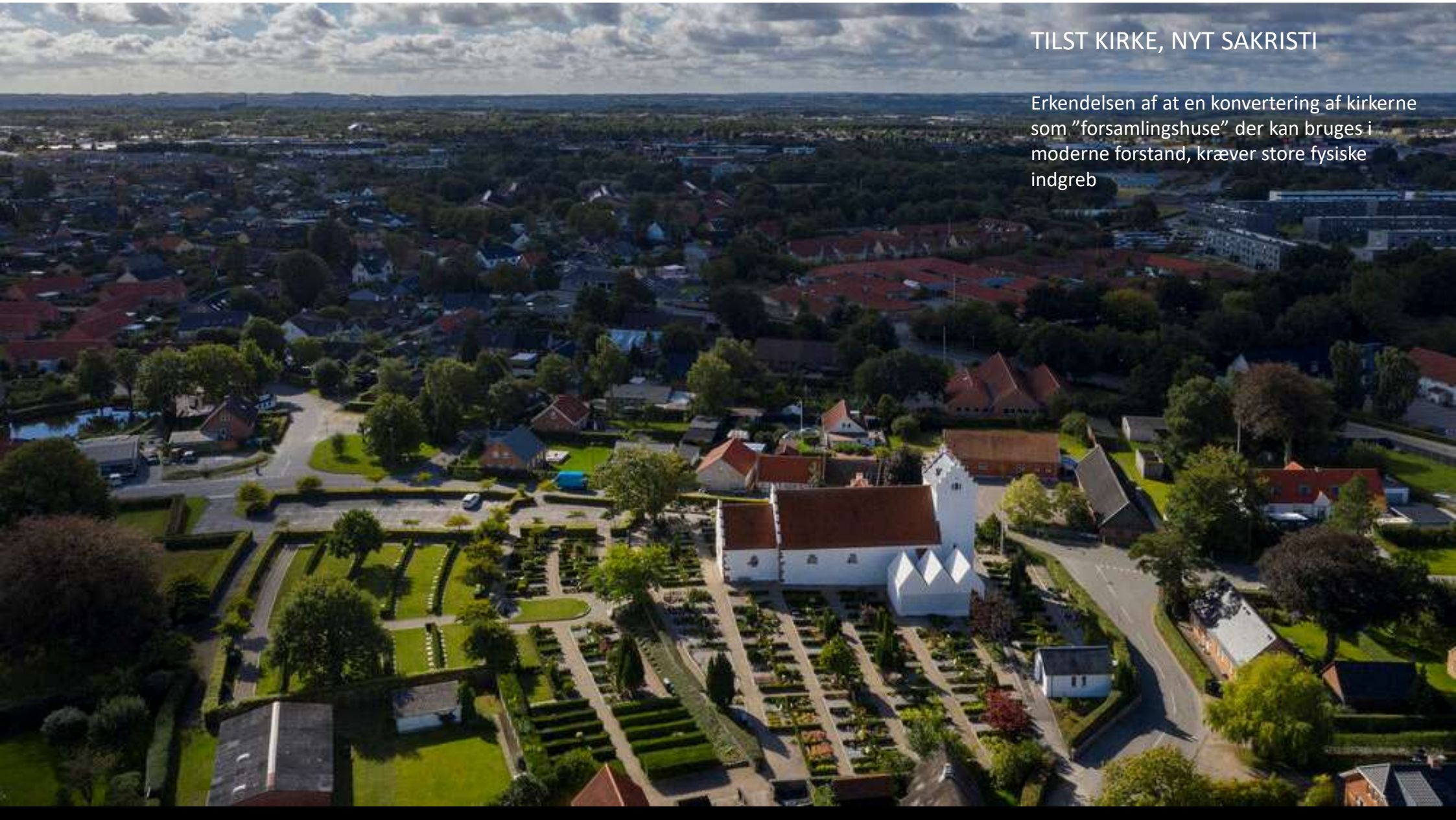
Optimalt (for kulturværdierne) omkring Sejlfloed Kirke ville det være, om man i stedet valgte at udbygge i området nord for delområde 1 (jf. kortudsnit, side 2).

Det anbefales, at der afholdes et møde på stedet





Sejflod Kirke



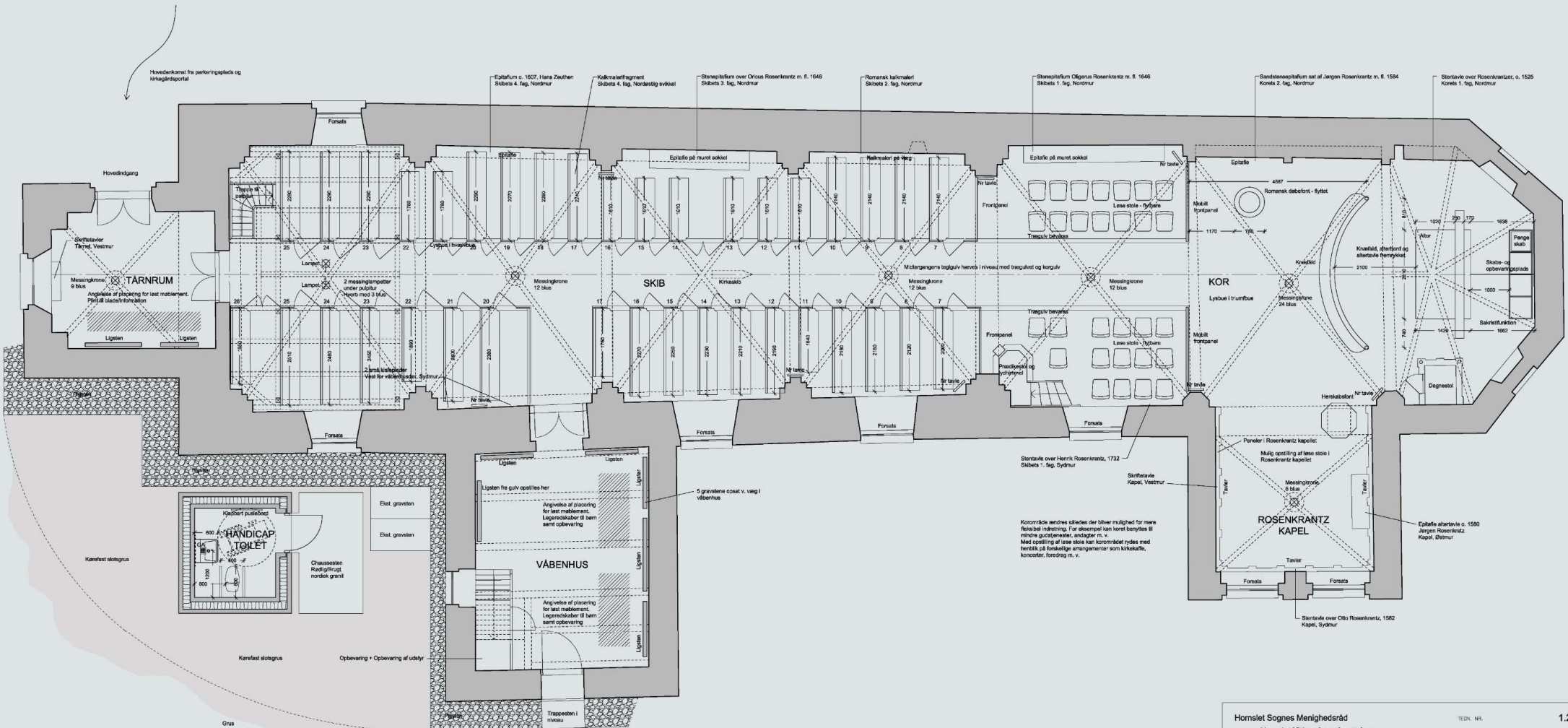
## TILST KIRKE, NYT SAKRISTI

Erkendelsen af at en konvertering af kirkerne som "forsamlingshuse" der kan bruges i moderne forstand, kræver store fysiske indgreb



TILST KIRKE, NYT SAKRISTI

# HORNSLET KIRKE, NY TOILETBYGNING, nye funktioner & fysiske ændringer



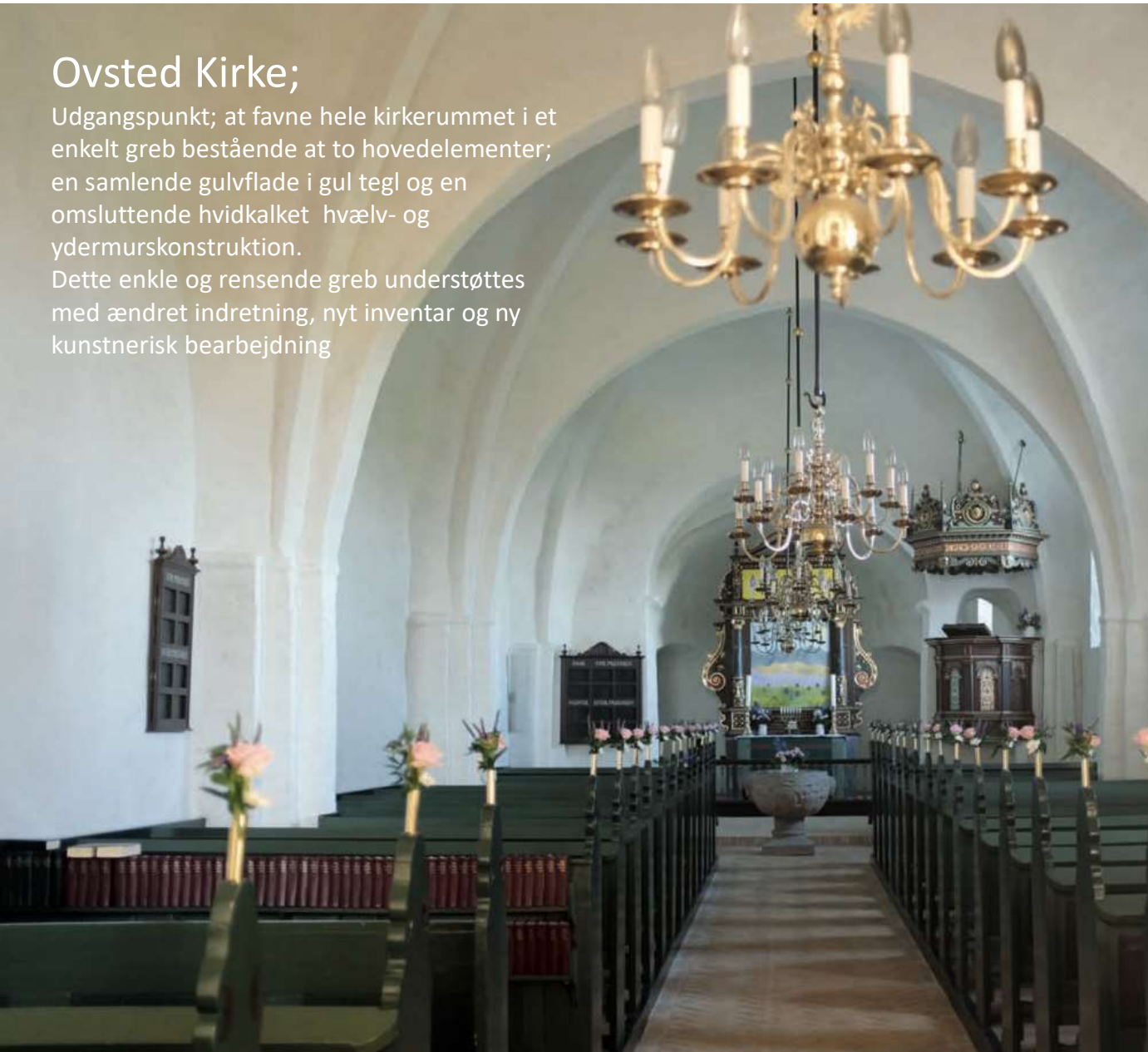
Indbygning af nutidige funktioner – komfort-  
ønsker (vand, toiletter i nær forbindelse med  
kirken)

Hornslet Kirke  
Nye funktioner & fysiske  
ændringer



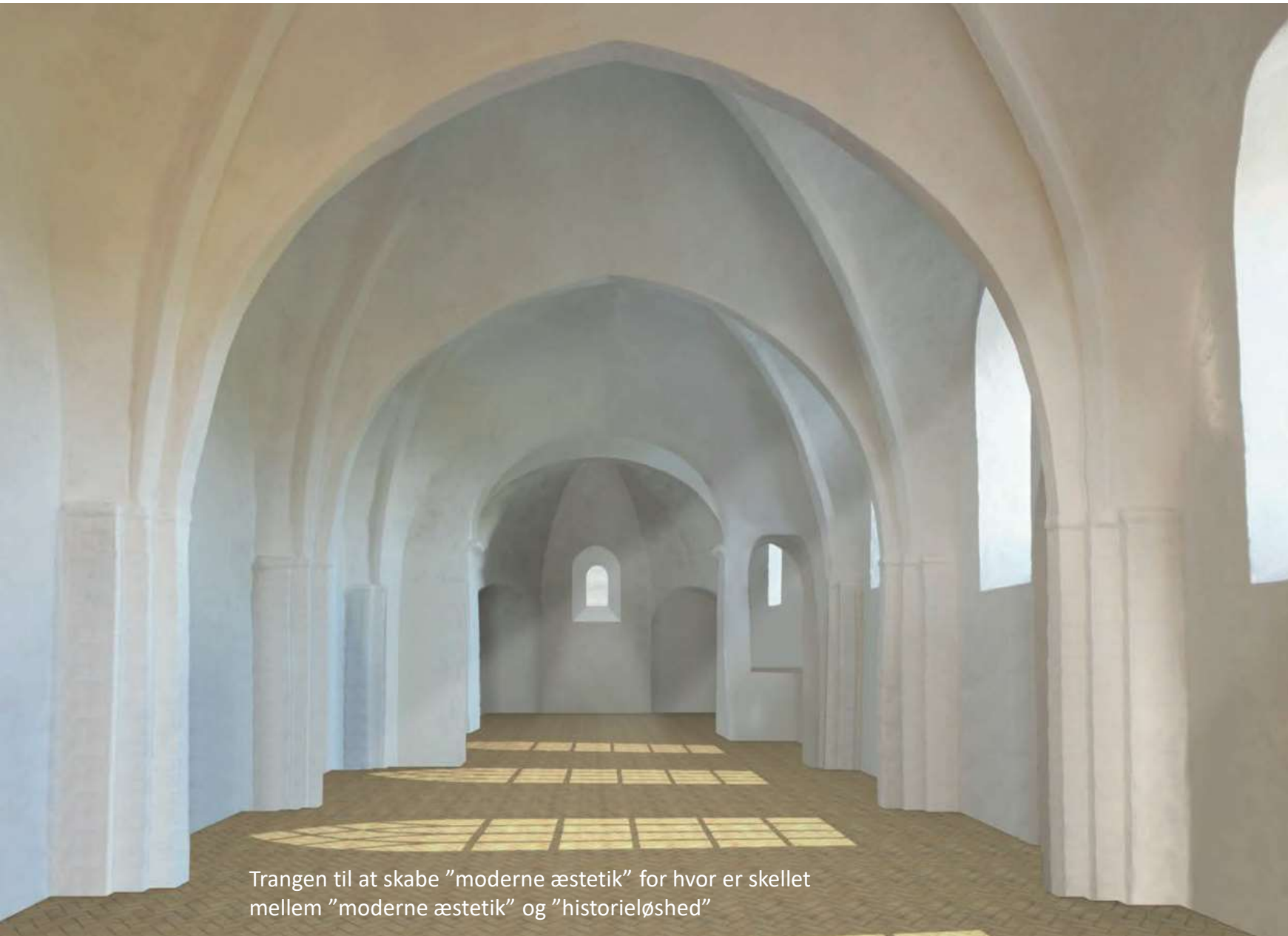
## Ovsted Kirke;

Udgangspunkt; at favne hele kirkerummet i et enkelt greb bestående af to hovedelementer; en samlende gulvflade i gul tegl og en omsluttende hvidkalket hvælv- og ydermurskonstruktion. Dette enkle og rensende greb understøttes med ændret indretning, nyt inventar og ny kunstnerisk bearbejdning



Trangen til at skabe "moderne æstetik" for hvor er skellet mellem "moderne æstetik" og "historieløshed"





Trangen til at skabe "moderne æstetik" for hvor er skellet mellem "moderne æstetik" og "historieløshed"





Sdr. Asmindrup Kirke ved Holbæk er blevet revitaliseret. Det gennemmoderniserede kirkerum kan nu danne ramme om nye former for gudstjenester og kirkelige handlinger samt aktiviteter såsom teater, foredrag, koncerter og leg.

Det meste af kirkens traditionelle inventar, det vil sige kirkebænke, alterbord, knæfald, lysekroner, orgel og prædikestol, er blevet fjernet.

Det betyder blandt andet, at præsten ikke længere taler ned til folk, men er i øjenhøjde med kirkens besøgende.

De nydesignede kirkebænke er placeret med front mod hinanden på hver sin side af skibet, så man ikke længere synger den ene vej, men mod hinanden ind mod midten.

Revitaliseringen af Sdr. Asmindrup Kirke kan give inspiration til, hvordan man kan give nyt liv til kirken og samtidig bevare kulturarven for de kommende generationer.





## SDR. ASMINDRUP KIRKE

Kirkens præster udtaler, at de gerne vil arbejde i "rammer, som inviterer til dialog, medejerskab og inddragelse og som giver plads til ro og inderlighed og overraskelser og fælleskab".

Præsternes (naturlige ønske) om at lade envejs-dialog erstatte af to-vejs kommunikation. For middelalderkirken er naturligt skabt til envejs-dialogen....









**Afsluttende rapport:**  
**Differentieret vedligeholdelse og brug af kirkebygninger,**  
**oktober 2023**



**TÆBRING KIRKE, mange kirker, få sognebørn, meget vedligehold, differentieret vedligehold**



Mange kirker, få sognebørn, meget vedligehold,  
differentieret vedligehold





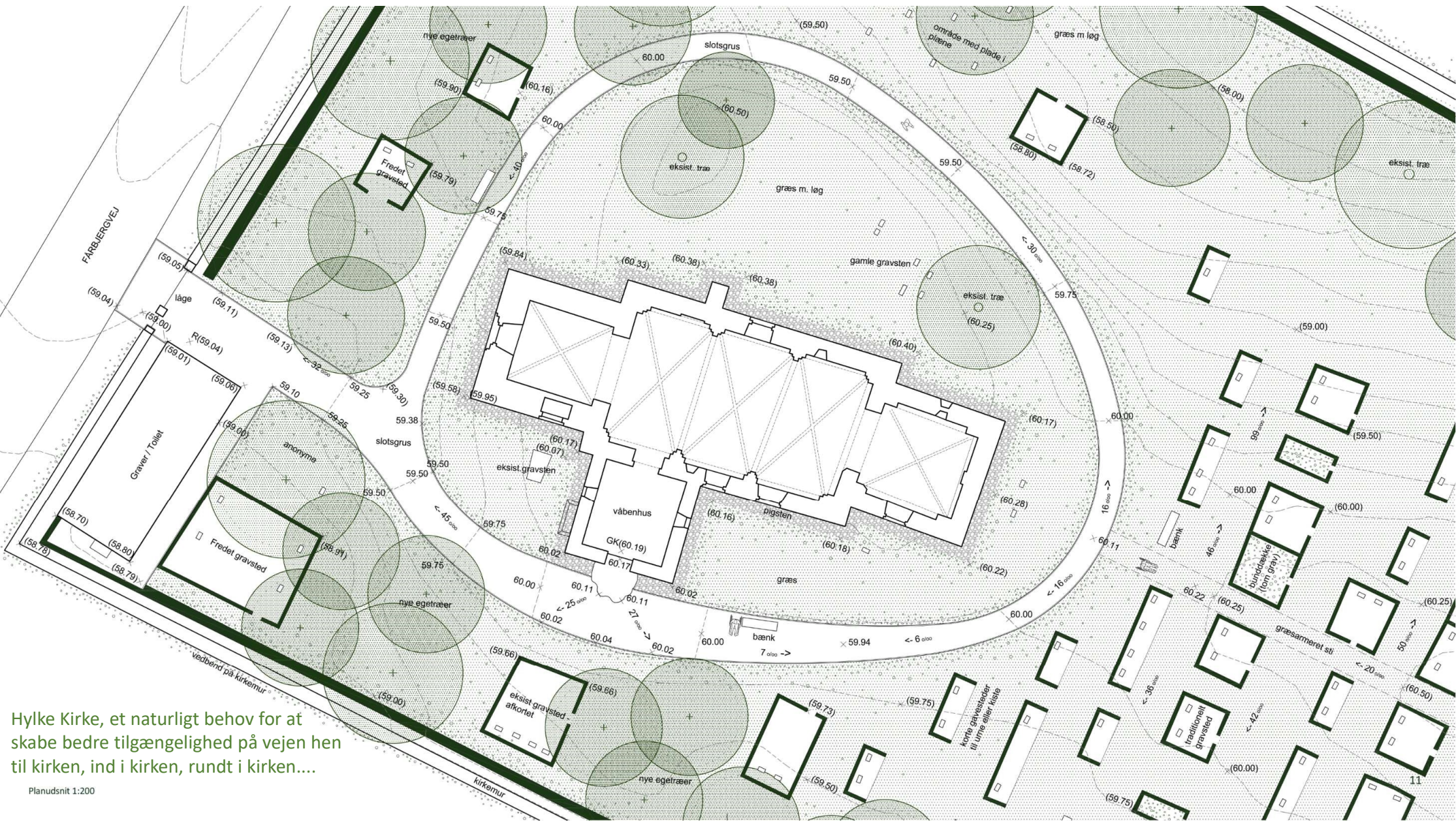
Absalonskirken  
København

Kirken som  
Forsamlingspunkt  
For lokalsamfundet

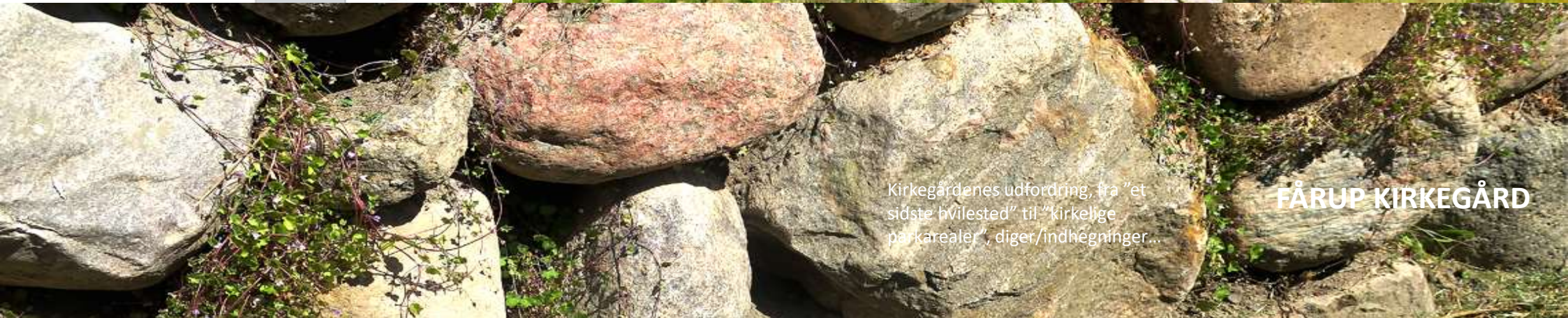
Hylke Kirke, et naturligt behov for at skabe bedre tilgængelighed på vejen hen til kirken, ind i kirken, rundt i kirken....





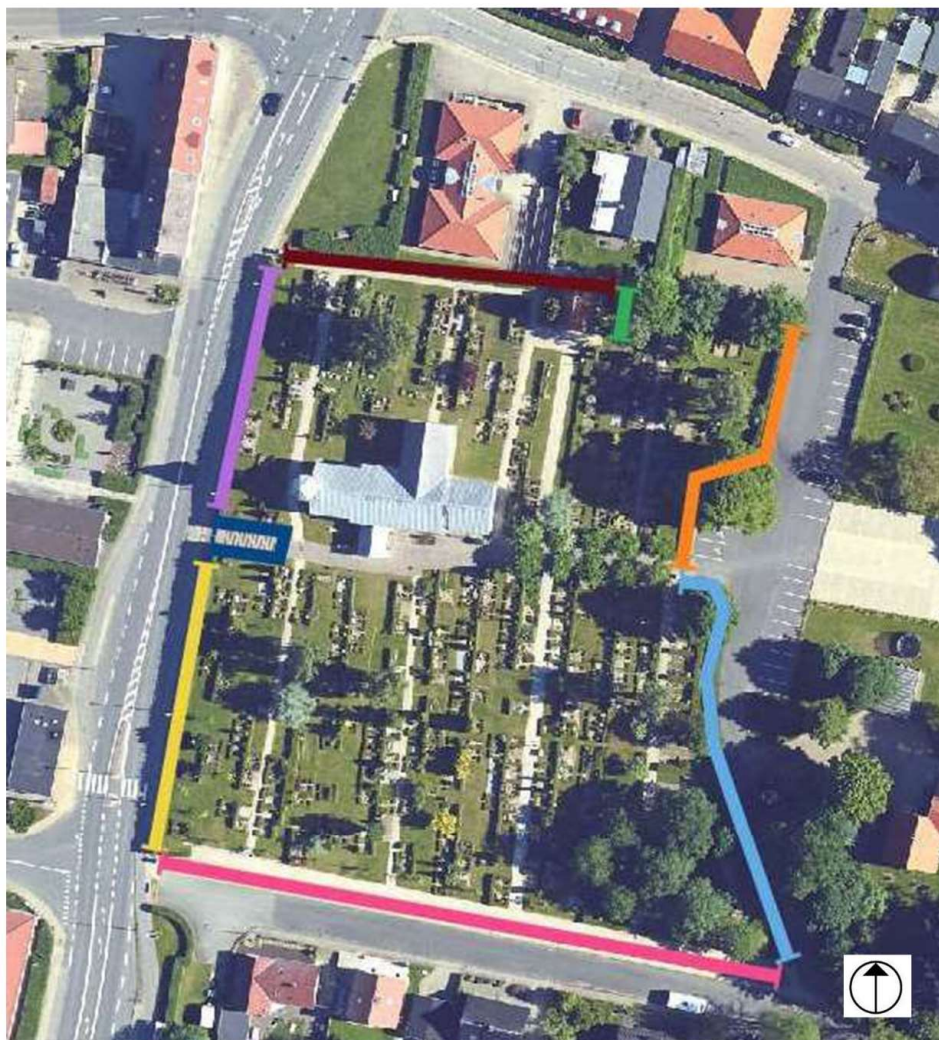


Hylke Kirke, et naturligt behov for at skabe bedre tilgængelighed på vejen hen til kirken, ind i kirken, rundt i kirken....



Kirkegårdenes udfordring, fra "et sidste hvilested" til "kirkelige parkarealer", diger/indhegninger...

**FÅRUP KIRKEGÅRD**



### Kirkegården, oversigt, luftfoto

Sektion A, orienteret mod nord  
43,50 meter langt

Sektion B, orienteret mod vest,  
nordlige ende af vestsiden. Inkl. murede piller.  
46 meter langt

Sektion C, orienteret mod vest,  
sydlige ende af vestsiden. Inkl. murede piller.  
53 meter langt

Sektion D, orienteret mod syd. Inkl. murede piller.  
107,60 meter langt

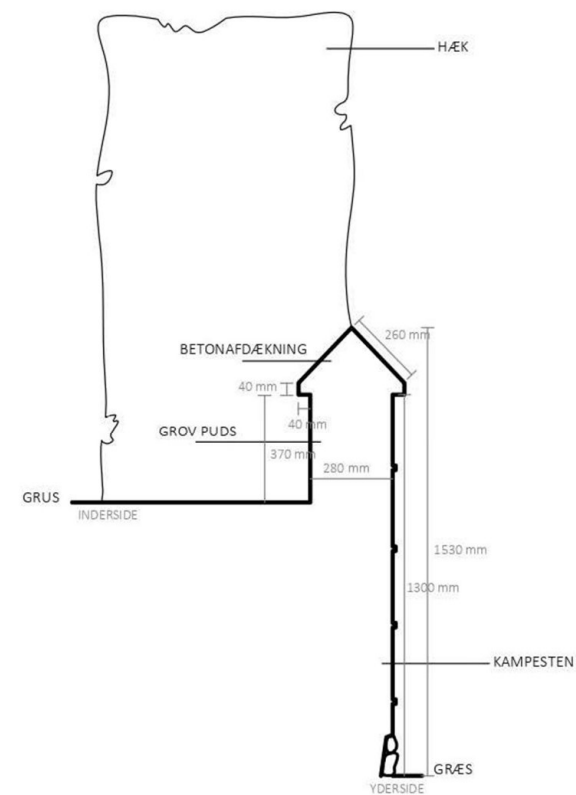
Sektion E, orienteret mod øst,  
sydlige ende af østsiden.  
74,20 meter langt

Sektion F, orienteret mod øst,  
nordlige ende af østsiden. Inkl. murede piller.  
51,5 meter langt

Sektion G, lav mur, øst for kapel.  
7,30 meter langt

Sektion H, hovedadgang til kirkegård.  
12,40 meter langt (flankerende sider til trappen).

- SEKTION A
- SEKTION B
- SEKTION C
- SEKTION D
- SEKTION E
- SEKTION F
- SEKTION G
- SEKTION H



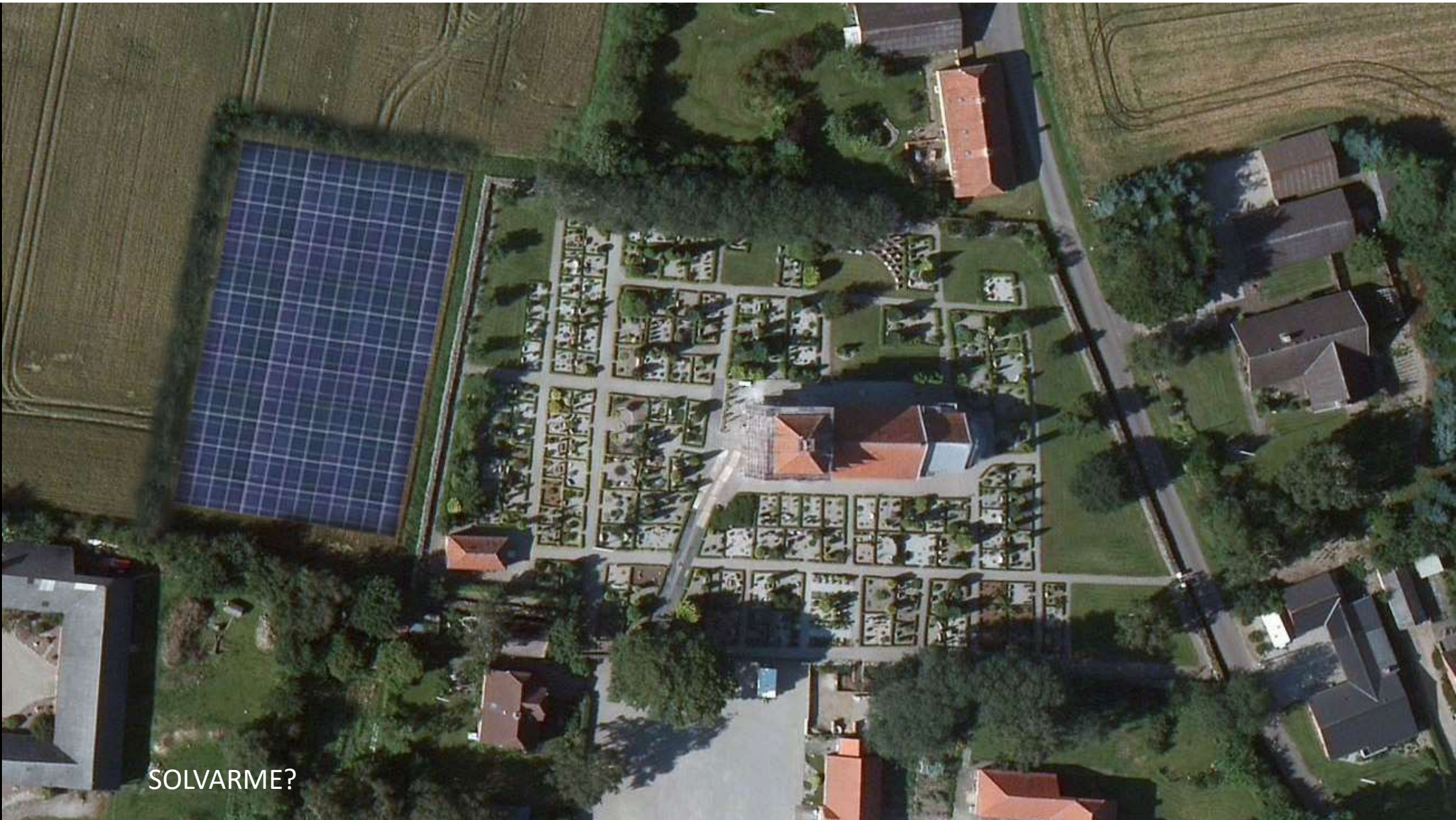
MUR 03



At sikre en fornuftig balance mellem "grøn energi" og bevaring af kirkernes historiske bevaringsværdier...

## Energioptimering – udvikling ?

- "Samfundet" vil uden tvivl i stadig højere grad efterspørge CO2-optimerende løsninger
- Energirenovering vil – fortsat - være en selvfølgelig del af vedligeholdelsen af enhver bygning, også kirker
- Hvor den første energirenoveringsbølge – 1970'erne – var præget af jagten på besparelsesrationale, vil den næste bølge – "vores" bølge – være baseret på intelligente løsninger der sigter hen imod at gøre vores bygninger selvforsynende'



SOLVARME?

## Lovgrundlaget;

Bekendtgørelse om folkekirkens kirkebygninger og kirkegårde

## Myndighedsaktørerne;

### De kirkelige stifter;

Aalborg Stift, Aarhus Stift, Fyens Stift, Haderslev Stift, Helsingør Stift, Københavns Stift, Lollands-Falsters Stift, Ribe Stift, Roskilde Stift, Viborg Stift, Grønlands Stift.

Stiftet er en administrativ enhed, der tager sig af stiftets økonomiske administration.

Stiftsøvrigheden godkender eventuelle ændringer eller restaureringer af kirkens bygninger

### Provstierne;

Landet er inddelt i 103 provstier. I hvert provsti er der et provstiudvalg, som består af provsten, en præst og 4-8 medlemmer, der er valgt af menighedsrådene.

Provstiudvalget har ansvar for at koordinere den folkekirkelige økonomi imellem sognene i provstiet.

Provstiudvalget fastsætter således rammerne for de lokale kirkelige kassers budgetter

## Konsulentordningen;

### Den statslige ordning

Kgl. Bygningsinspektør

Nationalmuseet

Akademirådet

### Folkekirkens konsulentordning;

Varme-, energi og klimakonsulent

Orgelkonsulent

Kirkegårdskonsulent

Bygningskonsulent for tjenesteboliger mv.

Præstegårdskonsulent





Bekendtgørelse om folkekirkens kirkebygninger og kirkegårde

**Kirkebygning**



Udvidelse, ombygning  
og ændring

**Kirkebygning**



istandsættelse  
(kirkebygning  
over 100 år)

**Kirkebygning**



Kalkmalerier  
istandsættelse /  
restaurering

**Inventar**



anskaffelse,  
ændring /  
istandsættelse

**Inventar**



Orgel  
istandsættelse,  
ombygning eller  
udskiftning

**Installation**



Varmeanlæg  
istandsættelse,  
ombygning eller  
udskiftning

**Installation**



Klokke  
automatisk  
ringe anlæg  
UDEN indgreb

**Installation**



Klokke  
automatisk  
ringe anlæg  
MED indgreb

**Udsmykning**



Kunstnerisk  
udsmykning  
ændring /  
istandsættelse

**Udsmykning**



Ikke-løse  
kunstgenstande  
anskaffelse

Hvad skal godkendes ?



## Bekendtgørelse om folkekirkens kirkebygninger og kirkegårde

### *Istandsættelse af kirkebygninger*

§ 2. Istandsættelse af kirkebygninger, der er over 100 år gamle eller er undergivet særligt tilsyn i henhold til lov om folkekirkens kirkebygninger og kirkegårde kapitel VI, skal godkendes af stiftsøvrigheden.

### *Inventar og tilbehør*

§ 3. Ændring eller istandsættelse af inventar, der er over 100 år gammelt, må kun ske i henhold til et forslag, der er tilvejebragt gennem Nationalmuseet og godkendt af stiftsøvrigheden.

§ 4. Forslag til anskaffelse, ændring eller istandsættelse af alter, døbefont, prædikestol, varmeanlæg, tårnure, orgler eller klokker, med undtagelse af mindre, flytbare orgler og automatiske ringeanlæg, skal godkendes af stiftsøvrigheden.

§ 5. Menighedsrådet træffer bestemmelse om anskaffelse, ændring eller istandsættelse af inventar og installationer, der ikke er omfattet af bestemmelserne i §§ 3-4.



## Bekendtgørelse om folkekirkens kirkebygninger og kirkegårde

### *Kunstnerisk udsmykning*

§ 11. Menighedsrådet træffer bestemmelse om anskaffelse af løse kunstgenstande til kirken.

Stk. 2. Forslag til anskaffelse af anden kunstnerisk udsmykning skal godkendes af stiftsøvrigheden.

Stk. 3. Forslag til ændring eller istandsættelse af bestående kunstnerisk udsmykning skal godkendes af stiftsøvrigheden. Er den kunstneriske udsmykning over 100 år gammel, skal forslaget tilvejebringes gennem Nationalmuseet.

### *Arkitektbistand*

§ 12. Større arbejder ved en kirke skal projekteres og ledes af en arkitekt med grundigt kendskab til kirkebygninger.

§ 14. Anlæggelse, udvidelse og nedlæggelse af kirkegårde og parkeringspladser til brug for kirken eller kirkegården skal godkendes af stiftsøvrigheden.

§ 15. Opførelse, ombygning og nedrivning af bygninger til brug for kirken eller kirkegården skal godkendes af provstiudvalget. For så vidt angår bygninger på kirkegården, skal de pågældende arbejder godkendes af stiftsøvrigheden.

Stk. 2. Menighedsrådet træffer bestemmelse om istandsættelse af de bygninger, der er nævnt i stk. 1.



## *Tilsyn*

### *Dagligt tilsyn*

§ 34. Menighedsrådet har ansvaret for det daglige tilsyn med kirkebygningen, dens inventar, løsøre og tilbehør samt med kirkegården og bygninger til brug for kirken og kirkegården.

### *Årligt syn*

§ 35. Menighedsrådet udpeger den bygningskyndige, der skal deltage i synet, og underretter provstiudvalget herom.

§ 36. Synet skal foretages omhyggeligt og omfatte:

- 1) Kirkebygningens ydre tilstand.
- 2) Kirkebygningens indre tilstand, herunder lofts- og tårnrum.
- 3) Kirkens inventar og tilbehør. Tilbehør, som opbevares uden for kirken, skal være til stede ved synet.
- 4) Behov for tiltag til forebyggelse af indbrud, tyveri, brand, vandskade samt stormskader og lignende



## Bekendtgørelse om folkekirkens kirkebygninger og kirkegårde

- 5) Kirkegården med tilbehør og bygninger til brug for kirken og kirkegården.
- 6) Kirkebygningens og kirkegårdens tilgængelighed for mennesker med handicap.
- 7) Miljø- og energihensyn.

*Stk. 2.* Ved synet skal det påses, at mangler, der er konstateret ved tidligere syn, er afhjulpet. Er dette ikke sket, må grunden hertil oplyses, og en ny frist for afhjælpningen fastsættes. *Stk. 3.* Ved synsforretningen træffes bestemmelse om, hvilke nye arbejder og foranstaltninger, der skal udføres for at bringe kirken i forsvarlig stand. Der skal sættes en frist for manglernes afhjælpning.

**§ 37.** Synsforretningen ledes af menighedsrådets formand.

*Stk. 2.* Synsforretningen indføres i kirkens protokol. Enhver af deltagerne har ret til at få tilført sine bemærkninger til protokollen.

*Stk. 3.* Menighedsrådets formand attesterer protokollen og indsender inden 14 dage til provstiudvalget en fuldstændig udskrift af, hvad der er tilført om synsforretningen.



## Kirkegårde

Kapitel 2 Kirkegårde m.v. Køb og salg af arealer og bygninger § 13.

Køb og salg af arealer og bygninger uden for kirkegården til brug for kirken eller kirkegården skal godkendes af provstiudvalget. Salg af arealer, som er en del af kirkegården, og af bygninger på kirkegården skal godkendes af stiftsøvrigheden.

Anlægs- og bygningsarbejder § 14. Anlæggelse, udvidelse og nedlæggelse af kirkegårde og parkeringspladser til brug for kirken eller kirkegården skal godkendes af stiftsøvrigheden.

Stk. 2. Inden stiftsøvrigheden træffer afgørelse om nedlæggelse af en kirkegård, skal stiftsøvrigheden indhente en udtalelse fra det i § 19 i lov om folkekirkens kirkebygninger og kirkegårde nævnte udvalg.

§ 15. Opførelse, ombygning og nedrivning af bygninger til brug for kirken eller kirkegården skal godkendes af provstiudvalget. For så vidt angår bygninger på kirkegården, skal de pågældende arbejder godkendes af stiftsøvrigheden. Stk. 2. Menighedsrådet træffer bestemmelse om istandsættelse af de bygninger, der er nævnt i stk. 1. Indhegning

§ 16. Kirkegården skal indhegnes forsvarligt.

§ 17. Kirkegårdens indhegning og indgangspartier må ikke ændres, omsættes eller nedrives uden tilladelse fra stiftsøvrigheden. BEK nr 1172 af 19/09/2016 § 18. Kemiske midler til bekæmpelse af ukrudt må ikke anvendes på folkekirkens kirkegårde, jf. dog

Om en "sag" er en "sag", det vil sige om der er tale om en "stor sag" en "lille sag", "istandsættelse", "vedligehold mv. Det afhænger erfaringsmæssigt ikke nødvendigvis om hvorvidt der er tale om en sag til 12 millioner eller en sag til 37.000 kr.

### Et større projekt;

Er et projekt der først og fremmest tager fat på kirkens grundrum

Et projekt der ændrer kirkens arkitektoniske fremtræden

Et projekt der piller ved kirkens statik

Et projekt der ændrer ved kirkens funktionelle rammer

Et projekt der medvirker udtagning af elementer eller byggematerialer der har deres oprindelse i kirken

### Et mindre projekt;

Det er vanskelig af definere et mindre projekt, fordi det begrænsede projekt kan indeholde alle de kendetegn der hører til et større projekt, jf. ovenfor. Men et mindre projekt ligger i grænselandet mellem istandsættelse og vedligehold. Et mindre projekt kan være komplekst fordi en rådgiverindsats kan "risikere" at overstige "håndværkerindsatsen"



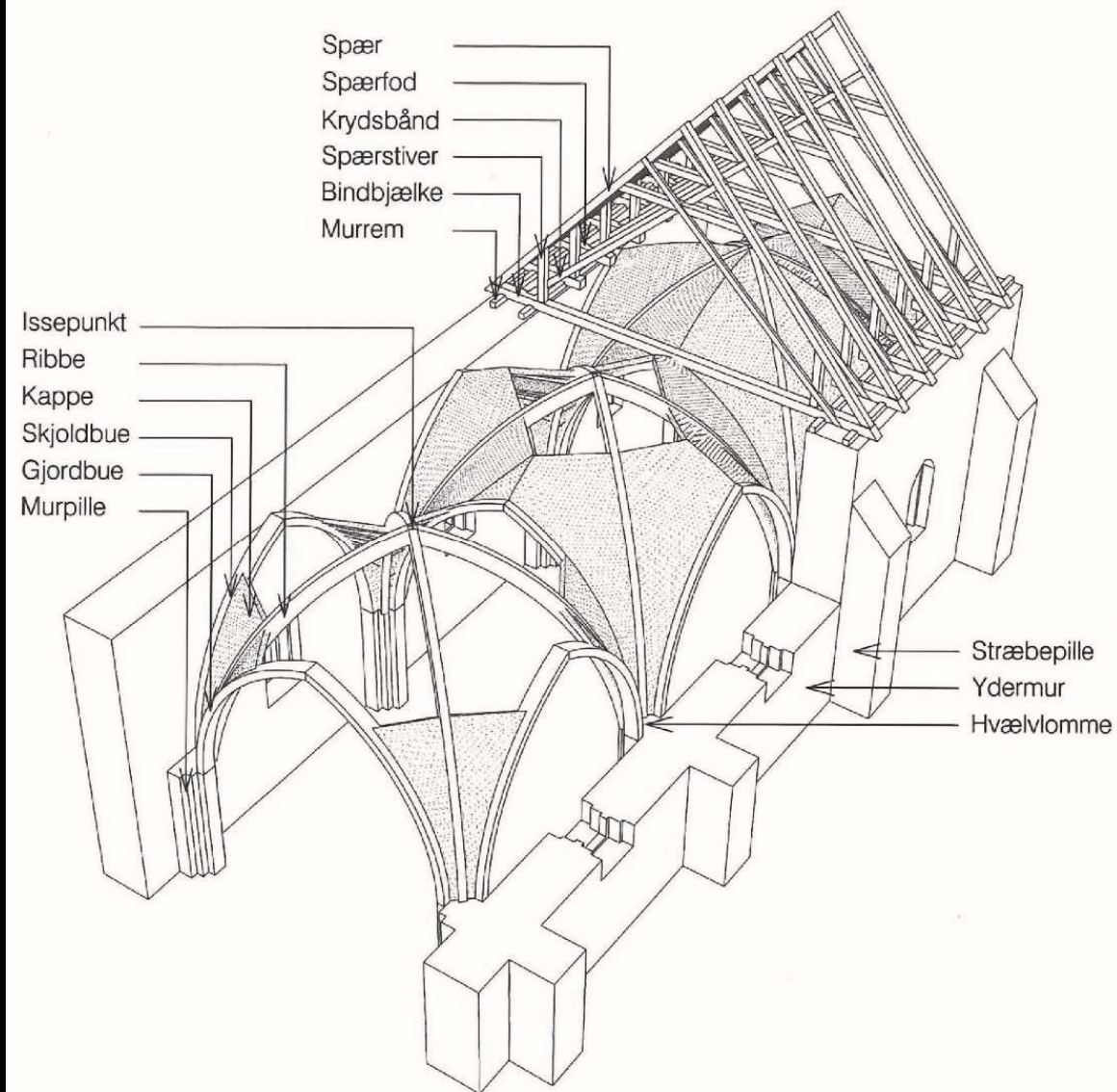
## Typiske sagsforløb

### Et større projekt – indvendig istandsættelse, nyt tag etc.

Indledende dialog med provstiet  
Eventuelt deltagelse i en konsulentrunde under provstiet  
Bestilling af besigtigelser/besigtelsesrapporter ved Nationalmuseet  
Opsætning af dataloggere i kirken.  
Gennemførelse af et eventuelt udbud – med baggrund i udbudsloven  
Dialog med 1 eller flere rådgiveremner  
Menighedsrådets beskrivelse af de arbejder man ønsker gennemført  
Tilknytning af rådgiver til opgaven  
Udførelse af rådgiveraftale  
Udførelse af projektforslag til de kirkelige myndigheder  
Godkendelse af projektforslag  
Udførelse af udbudsgrundlag, projektering af projektet  
Afholdelse af licitation  
Gennemførelse af byggeri  
Afløring  
Indsendelse af rapport til Nationalmuseet  
Afholdelse af 1. års-eftersyn

### Et større projekt – indvendig istandsættelse, nyt tag etc.

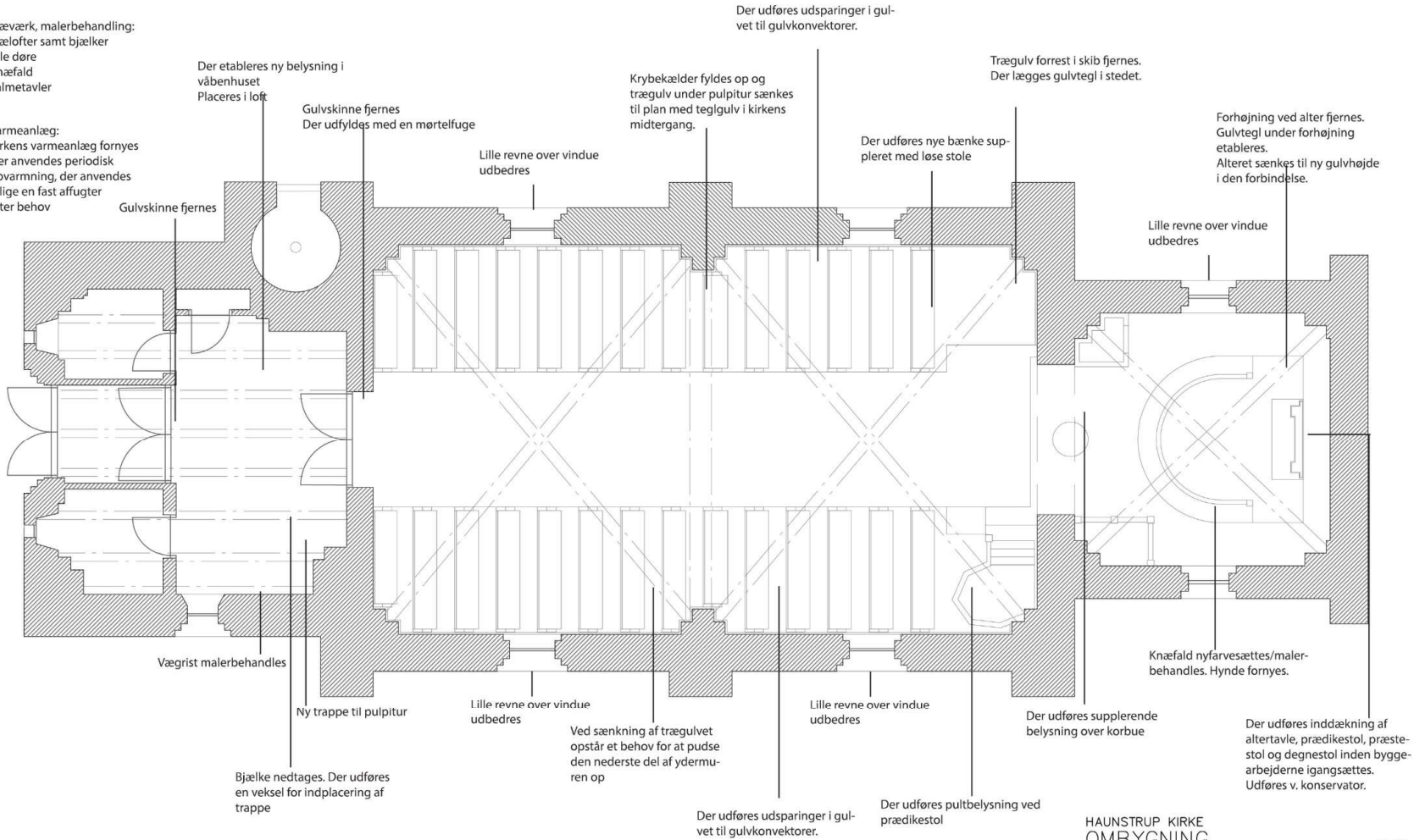
Dialog med stiftet om hvorvidt der er behov for at tilknytte en rådgiver til sagen  
Bestilling af besigtigelser/besigtelsesrapporter ved Nationalmuseet  
(Tilknytning af rådgiver til opgaven)  
(Udførelse af rådgiveraftale)  
Udførelse af beskrivelse/ansøgning til de kirkelige myndigheder  
Godkendelse af projektforslag  
Udførelse af udbudsgrundlag, projektering af projektet  
Afholdelse af licitation  
Gennemførelse af byggeri



Generelle arbejder:  
 Alle hvide flader ifm. hvælv og vægge kalkes hvide.  
 Kirkens el-installationer gennemgås og opgraderes i nødvendigt omfang.

Træværk, malerbehandling:  
 Træløfter samt bjælker  
 Alle døre  
 Knæfald  
 Salmetafler

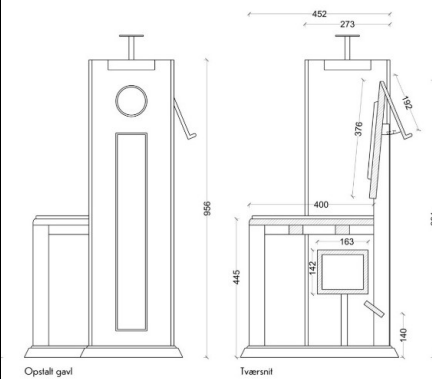
Varme anlæg:  
 Kirkens varme anlæg fornyes  
 Der anvendes periodisk opvarmning, der anvendes tillige en fast affugter efter behov



HAUNSTRUP KIRKE  
 OMBYGNING

1:75

B BAUMANN ARKITEKTER A/S	EMNE	Plantegning, opgaveoversigt		
	TEGNET	MHS	KONTROL	JAB
	REVISION		TEGN. NR.	A(01)1.100
			DATE	31.10.22





Hvad kræver den gode, tilstrækkelige ansøgning;

Fotos, eksisterende forhold

Beskrivelse, eksisterende forhold

Tegninger, eksisterende forhold

Eventuelle projektnotater

Beskrivelse, fremtidige forhold

Tegninger, fremtidige forhold

Økonomi, budget for byggesag

Bilag;

Rapporter fra Nationalmuseet/kalkning & inventar

Ingeniørprojekt ved varmeanlæg

Lysberegninger

En ansøgning skal dog ikke nødvendigvis være stor og omfattende.

Men gerne præcis.

En god og præcist beskrivende ansøgning sikrer en betydeligt mere smidig sagsbehandling.

Det er vigtigt, at man ikke lægger for mange ressourcer i en ansøgning, førend man sikrer sig en eksakt tilbagemelding om mulighederne for at gennemføre projektet.

Det er altid en god idé at tage en indledende dialog med de kirkelige myndigheder, Så man ved at man er på rette spor, førend man bruger for mange ressourcer.



## Haunstrup Kirke

Viborg Stift

Herning Nordre Provsti

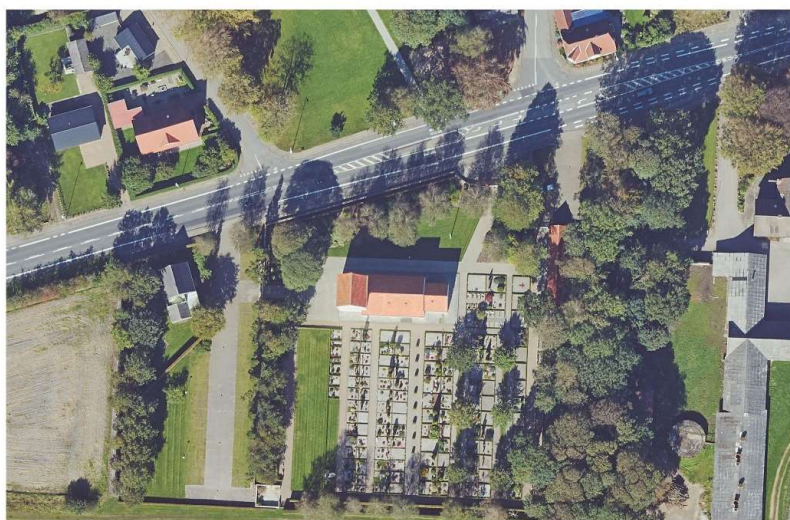
Nyindretning og renovering - November 2022

Bygherre:  
Haunstrup Sogns Menighedsråd

Rådgiver:  
Baumann Arkitekter ApS - St. Sct. Hans Gade 2 - 8800 Viborg

## Indholdsfortegnelse

Introduktion	side 3
Eksisterende forhold	side 4-19
Beskrivelse	
Opmålingstegninger	
Fremtidige forhold	side 20-44
Byggeprogram	
Beskrivelse	
Tegninger	
Budget	
Bilag A-E	side 45-46



Luftfoto, Haunstrup Kirke.

## Eksisterende forhold

Man ankommer til Haunstrup Kirke fra vest, via en dobbelt-fløjet dør, der giver adgang til et mindre forrum. Herfra er der en videre adgang til et større våbenhus. Via våbenhuset er der en videre adgang til skibet.

To mindre rum, et dåbsrum og et teknikum er knyttet til våbenhuset. Endvidere forefindes der et supplerende teknikareal, hvorfra kirkens EL-installationer kan styres.

Såvel det lille indgangsparti som våbenhuset er udført med markante, dybrøde gulvtegl og et gråmalet bjælkeloft.

Henover våbenhuset er kirkeorgel placeret. Adgangen til orgelpulturet pågår via en lille muret spindeltrappe der er placeret på kirkegårdsnordside, med adgang fra en udvendig dør. Det betyder, at organisten – ofte flere gange i løbet af en gudstjeneste – skal begive sig ned af den smalle, murede spindeltrappe, ud på kirkegården og derfra ind i våbenhuset, for efterfølgende at tage den samme rute retur.

I skibet er der placeret 14 bænke på begge sider af en ret bred midtergang. Disse bænke er placeret på et gulv, et træpodie med en højde på 15 cm. Træpodiet strækker sig fra skibets vestvæg til skibets østvæg, ved overgangen til koret. Prædikestolen er således også placeret oven på dette podie.

Under podierne er der nu en krybekældere. Krybekælderen har en fri højde på 60 cm fra underkanten af podiets bræddegulv og til overkanten af en støbt bund. Ovenpå den støbte bund er der pt. placeret 100 mm rockwool-isolering.

De nuværende bænke stammer fra kirkeens opførelse i 1919-1920. Bænkene er traditionelt udformede med to høje gavle, hvor den gavle der er orienteret mod ydermuren står ganske tæt på ydermuren.

Kirkeens bænke står placeret tæt på hinanden. De høje gavle besværliggør muligheden for at opnå en tæt visuel forbindelse mellem præsten og menigheden og bænkens siddekomfort er ikke særligt god. Bænkens sæder er meget smalle og de stejlt udformede rygge er medvirkende til at skabe den dårlige siddekomfort.

Der er monteret varmekassetter under bænkene. Kirkeens varmforsyning er baseret på fjernvarmforsyning.

Som det er tilfældet for de øvrige gulvflader i kirken, bortset fra det ovenstående nævnte træpodie under bænkene, så er der lagt mørke, dybrøde teglgulve i skibet.

Skibet er udført med krydshvælvede lofter. Kirkerummet opleves som stort og spaciøst.

Såvel vægge som hvælve i skib og væggene ifm. kirkeens adgangsparti er kalkede.

De oprindelige blyindfattede vinduer blev – i 2012 – erstattet af de nuværende vinduer.



Våbenhuset, adgang til skibet.



Prædikestol, placeret oven på træpodiet.



## HAUNSTRUP KIRKE

### TEGNINGS- & DOKUMENTOVERSIGT

#### SKITSEFASE & MYNDIGHEDSFORSLAG

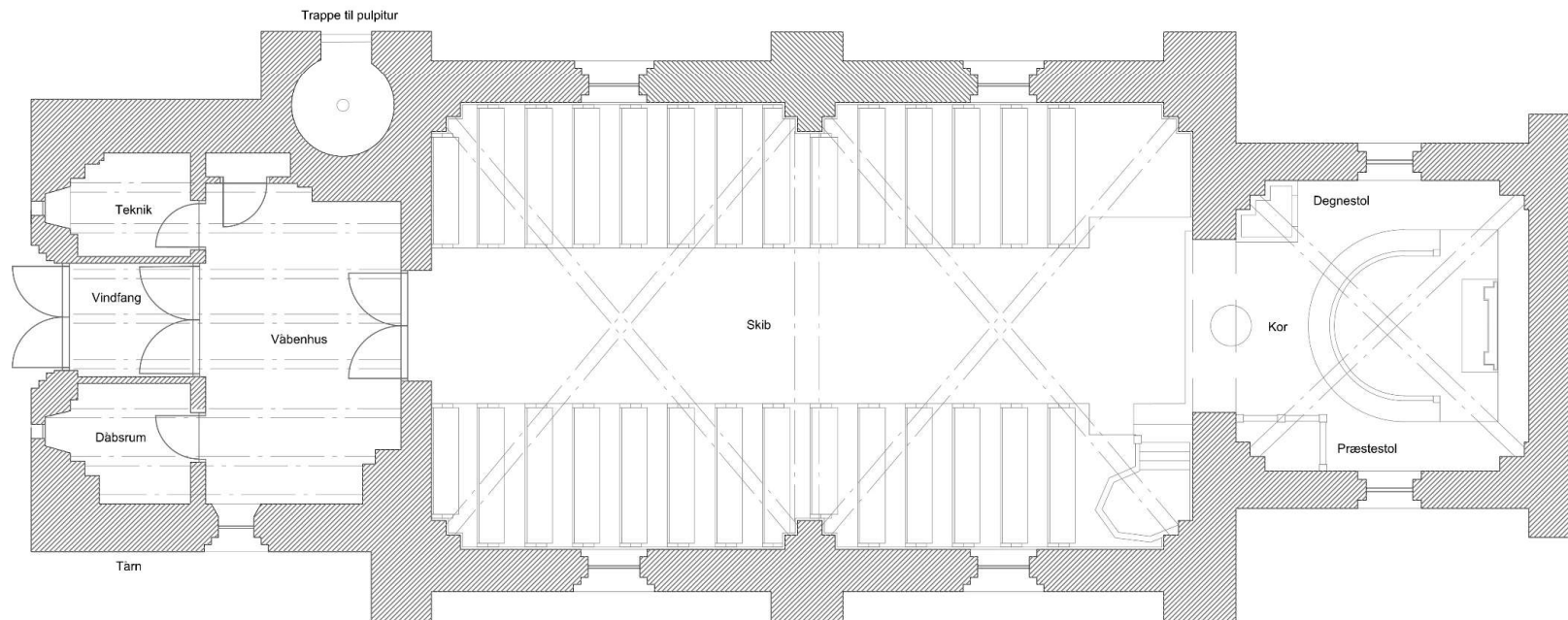
Tegningsnummer	Emne	Mål	Dato
<u>EKSISTERENDE FORHOLD</u>			
A(01)1.001	Plantegning, kirken, stueplan	1:75	31.10.2022
A(01)1.002	Længdesnit	1:75	31.10.2022
A(01)1.003	Våbenhus, plantegning	1:50	31.10.2022
A(01)1.004	Pulpitur, plan	1:50	31.10.2022
A(01)1.005	Våbenhus, snit	1:50	31.10.2022
A(01)1.006	Kirkebænke, eksisterende forhold	1:50	31.10.2022
A(01)1.007	Prædikestol, registrering af gulvkonstruktion	1:20	31.10.2022
<u>FREMtidIGE FORHOLD</u>			
A(01)1.100	Plantegning, opgaveoversigt, byggeprogram	1:75	31.10.2022
A(01)1.101	Nedbrydning, fremtidige forhold	1:75	31.10.2022
A(01)1.102	Plantegning, version A	1:75	31.10.2022
A(01)1.103	Plantegning, version B	1:75	31.10.2022
A(01)1.104	Plantegning, version C	1:75	31.10.2022
A(01)1.105	Længdesnit	1:75	31.10.2022
A(01)1.106	Våbenhus, plan	1:50	31.10.2022
A(01)1.107	Pulpitur, plan	1:50	31.10.2022
A(01)1.108	Ny trappe	1:25	31.10.2022
A(01)1.109	Ny bæk	1:10	31.10.2022
A(01)1.110	Trappe til pulpitur, detaljer	1:10/1:20	31.10.2022
A(01)1.114	Snit i gulvkonstruktion ved mobile bænke	1:5/1:10	31.10.2022
A(01)1.115	Prædikestol, sænkning, detail	1:10/1:5	31.10.2022
A(01)1.116	Knæfald og alterparti, ændring ifm. sænkning af podiegulv	1:50	31.10.2022
A(01)1.117	Knæfald og alterparti, ændring ifm. sænkning af podiegulv	1:20	31.10.2022
A(01)1.120	Skibet med nye bænke, rendering	-	31.10.2022
A(01)1.121	Ny trappe, rendering	-	31.10.2022
A(01)1.122	Rendering m. ny belysning i kor	-	31.10.2022
A(01)1.130	Varmeplan	1:75	31.10.2022

### TEGNINGS- & DOKUMENTOVERSIGT

#### SKITSEFASE & MYNDIGHEDSFORSLAG

Bilagsnummerering	Emne
<u>BILAG</u>	
Bilag A	Haunstrup Kirke, kalkningsrapport ved NATMUS
Bilag B	Haunstrup Kirke, energigennemgang, inkl. radiatorskema, ProEnergi
Bilag C	Haunstrup Kirke, oversigt, belysningskilder
Bilag D	Haunstrup Kirke, beskrivelse, farvesætning
Bilag E	Haunstrup Kirke, oversigt ifm. konsulenternes svarskrivelse





HAUNSTRUP KIRKE  
OMBYGNING

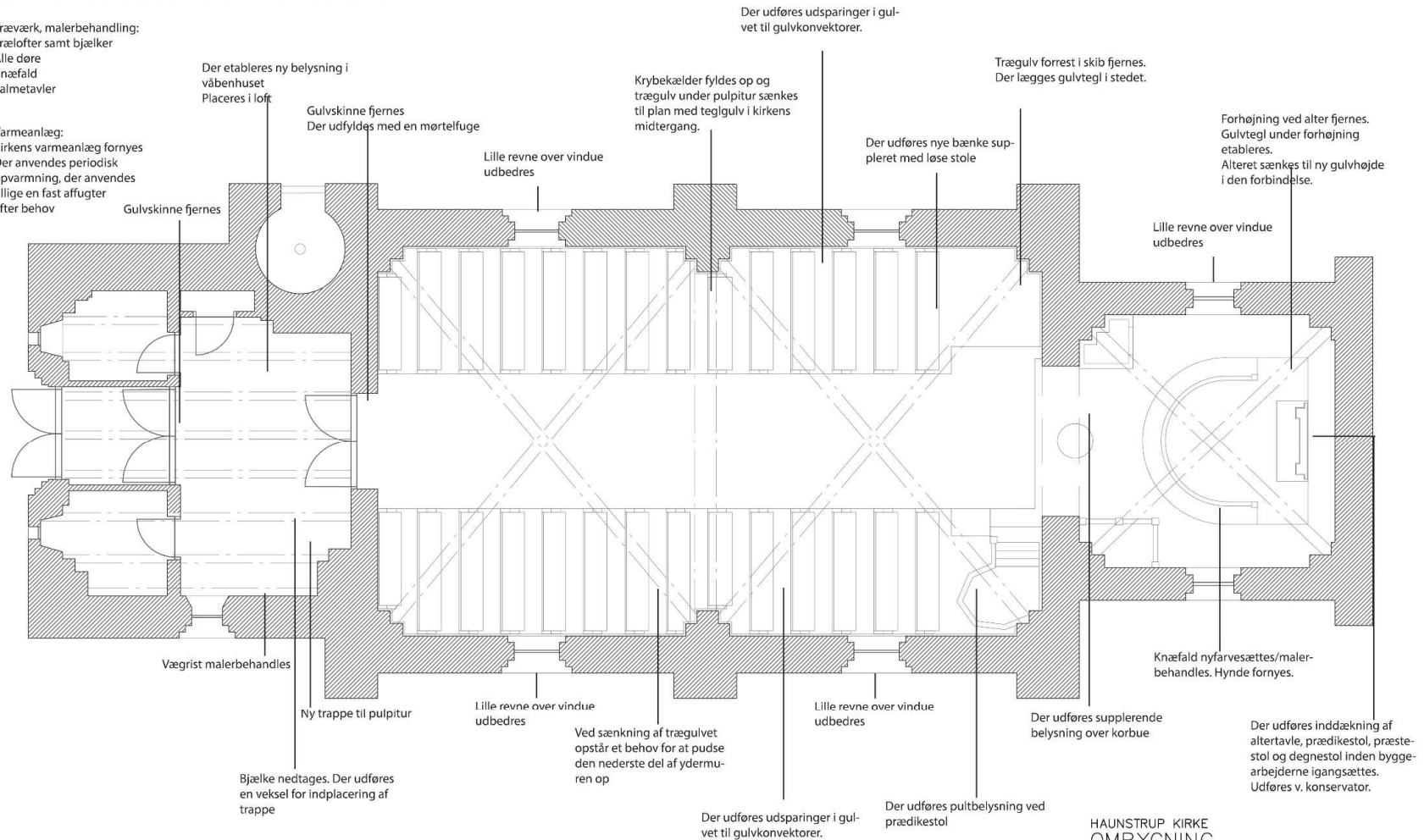
1:75

	EMNE	Plan, eksisterende forhold		
	TEGNET	MHS	KONTROL	JAB
	REVISION		TEGN. NR.	A(01)1.001
	DATE	31.10.22		

Generelle arbejder:  
 Alle hvide flader ifm. hvælv og vægge kalkes hvide.  
 Kirkens el-installationer gennemgås og opgraderes i nødvendigt omfang.

Træværk, malerbehandling:  
 Træløfter samt bjælker  
 Alle døre  
 Knæfald  
 Salmetafler

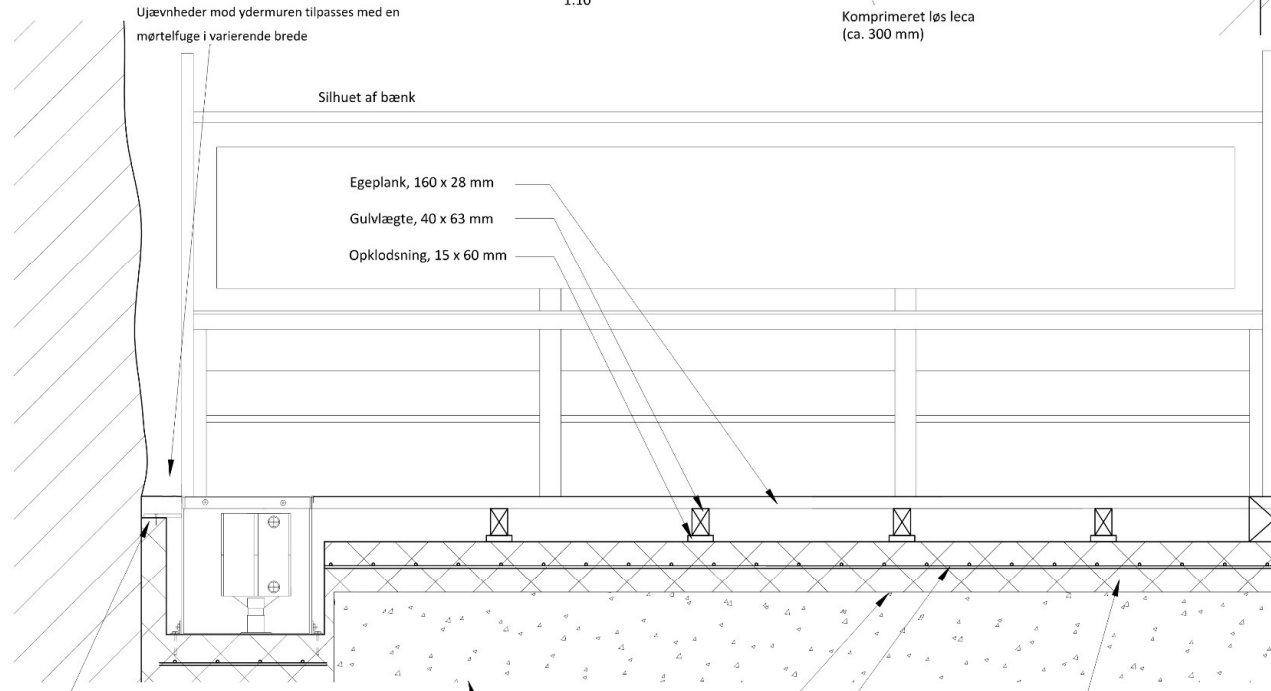
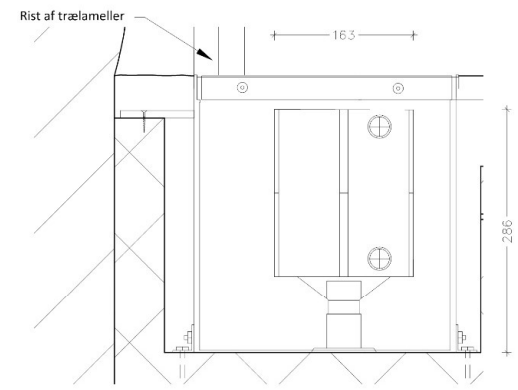
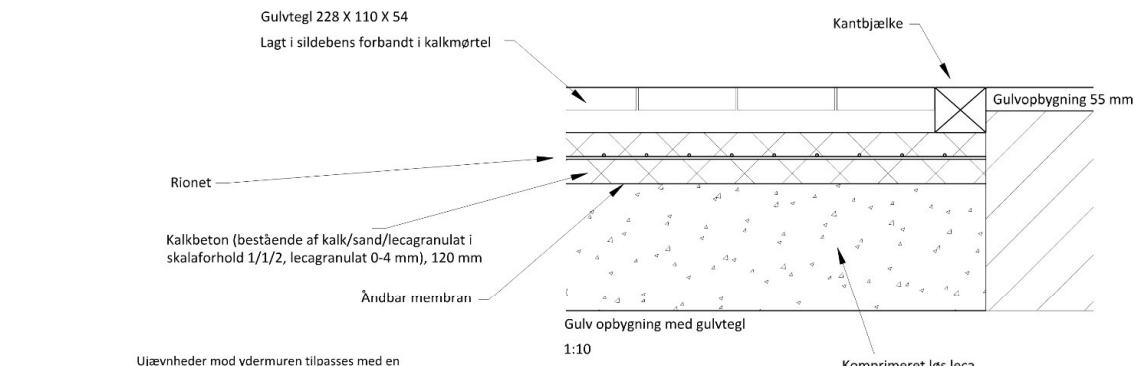
Varmeanlæg:  
 Kirkens varmeanlæg fornyes  
 Der anvendes periodisk opvarmning, der anvendes tillige en fast affugter efter behov



HAUNSTRUP KIRKE  
 OMBYGNING

1:75

	EWNE	Plantegning, opgaveoversigt				
	TEGNET	MHS	KONTROL	JAB	DATE	31.10.22
	REVISION		TEGN. NR.	A(01)1.100		



HAUNSTRUP KIRKE  
OMBYGNING

1:10 /1:5

Snit i gulvkonstruktion ved konvektor

TEGNET	NK	KONTROL	JAB	DATE	31.10.22
REVISION		TEGN. NR.	A(01)1.114		

**BAUMANN**  
ARBEJDSBYGNING A/S

## BUDGET FOR BYGGESAG

### Murerarbejder:

Kalkning af hvælv i kor og skib (stillads mv. indeholdt)	80.000,00
Kalkning af vægge i indgang, våbenhus, skib, kor, pulpitur (stillads/lift mv. indeholdt)	60.000,00
Revneudbedringer	16.000,00
Oppudsning af nederste del af ydermuren ifm. sænkning af trægulv	18.000,00
Opfyldning af krybekælder m. lecanødder	30.000,00
Støbning af støbt klaplag ifm. nedlæggelse af krybekælder	31.000,00
Lægning af nye teglgulve i forreste del af sideskib, inkl. levering af mursten	50.000,00
Lægning af nyt teglgulv i kor, inkl. levering af mursten	40.000,00
Demontage af gulvskinner v. to døre, inkl. lukning af hul i gulv	8.000,00
Prædikestol, afsat til bæring ifm. sænkning af trægulv	18.000,00

### Tømrer- og snedkerarbejder:

Udførelse af væksel ifm. indbygning af trappe	20.000,00
Inddækning og beskyttelse af liturgisk inventar	25.000,00
Inddækning og udpakning af orgel	20.000,00
Stemning af orgel	15.000,00
Demontage af trægulv under bænke	8.000,00
Demontage af podie ved alter	3.500,00
Udførelse af nyt trægulv under bænke	80.000,00
Ombygning af knæfald	30.000,00
Udførelse af anslagsliste ved to døre	4.000,00
Sænkning af alter	4.000,00

### Inventararbejder:

Udførelse af nye bænke, 22 bænke á 15.000,-	330.000,00
Levering af løse stole, 16 stk. á 4.000,-	64.000,00
Levering, montering af ny spiraltrappe til våbenhus/pulpitur	140.000,00

### Malerarbejder:

Maling af bræddeløfter+bjælker ifm. indgang samt i våbenhus	25.000,00
Maling af døre, 5 stk.	20.000,00
Maling af salmetavler	8.000,00
Maling af knæfald	24.000,00
Malerbehandling af vægrist i våbenhus	3.000,00



## HAUNSTRUP KIRKE

Bilag D, beskrivelse, farvesætning

Udført ved konservator Bent Jacobsen

## **Rådgivningsaftaler**

### **Vejledning om indgåelse af aftale om teknisk rådgivning og bistand i forbindelse med bygge- og anlægsopgaver**

Hvem indgås aftalen med

En præcis definition af opgavens omfang

En specifikation af sagens juridiske grundlag, ABR 89

En præcisering af rådgiverens ydelser

En præcisering af bygherrens ydelser

Tidsplanlægning og tidsfrister

Det økonomiske grundlag for sagens løsning

Præcis definition af rådgiverhonorar.

Sammenhæng mellem projekt "milestones" og udbetaling af honorar(rater)

Honorarafgrænsning

Ansvar og forsikring

Tvister, særlige bestemmelser

Rådgiveraftaler bør udarbejdes med udgangspunkt i stifternes oplæg til standardkontrakter.



## JAMMERBUGT PROVSTI PROVSTESYN 2024

Syn over Jetsmark Kirke og kirkegård den 14. maj 2024 kl. 8.30.

Deltagere; Repræsentanter for menighedsrådet (2), kirkejener (Lone), sognepræsten, repræsentanter for provstivalget (3), provstesyret.

Mangler konstateret i forbindelse med Provstesyn 2024.

På det tidspunkt hvor provstesyret blev gennemført, blev der udført kalkningsarbejder på kirken.

### Kirken, udvendigt:

1. Blytaget er ikke regulært udtæt, men i skibets østlige ende ses en enkelt blyplade, der gaber markant i bunden. Det er oplyst, at blypladerne er relativt tynde, hvilket passer godt sammen med, at blytaget er omlagt i 1963. "Kalkjarlen" trykker samlingen på plads.
2. Enkelte steder i våbenhusets rygning ses løse mørtelpartier. Der udføres ikke arbejder i den forbindelse nu, men hvis status forværres, må der udføres en istandsættelse af rygningen, idet en yderligere "udhulning" af mørtlen vil medføre, at rygningstenene kan blæse af. Istandsættelse anbefales udført i 2025 eller 2026.



3. Våbenhusets vindue mod øst skal slutmales, særligt i forhold til den nye vindueskit, der endnu ikke er malerbehandlet.
4. På det tidspunkt hvor provstesyret blev gennemført, blev der udført kalkningsarbejder på kirken. Der er – særligt ved våbenhuset – behov for at udføre mindre istandsættelser af murværket inden kalkningen.
5. Udvendige fuger på sydsiden af skibet samt på korets sokkel eftergås. I den forbindelse eftergås en række (meget begrænset omfang) andre fuger ifm. kirkens granitmurværk.



Det er således aftalt med "Kalkjarlen", der står for kalkningen af kirken, at dette firma også udfører eftergangen af granitmurværkets fuger. KKh 36/65/500 anvendes. Det er dog menighedsrådet, der formelt skal igangsætte arbejdet.

1

6. Revne i skibets sydside; den tidligere omtalte revnedannelse i skibets sydside blev besigtiget udefra såvel som indefra. Det er ikke noget, der tyder på, at revnedannelsen er aktiv. Man kan eventuelt bede "Kalkjarlen" om også at udbedre revnen udvendigt, nu man er i gang med at kalke kirken. Det fordrer en mindre mørteludbedring, inden kalkningen gennemføres. Jf. foto herunder.



### Kirken, indvendigt:

7. Revne i skibets sydside; som nævnt blev revnedannelsen også besigtiget indefra. Også her kunne det konstateres, at der forventeligt er tale om en ikke-aktiv revnedannelse. Forholdet holdes fortsat under observation. Skulle der ske en forværring, bør menighedsrådet søge en fagligt kompetent rådgivning. Jf. foto herunder.



8. Mindre skade i kalkdekorationen i skibet, i faget ved indgangen fra våbenhuset; Skaden skyldes forventeligt salte i murværket. Forholdet holdes under observation. Skulle der ske en forværring, bør menighedsrådet søge en fagligt kompetent rådgivning.



9. På nordsiden i tårnrummet ses der mindre saltrelaterede kalkskader i forbindelse med den nedre del af muren. Forholdet udbedres ved en kalkning, men der er ikke så meget andet at gøre end lige netop det. Kalkning kan dog afvente.

2

12. I tårnrummet, ved overgangen til skibet, er adgangen fra tårnrummets stige til skibet ikke hensigtsmæssig ud fra en arbejdsmiljømæssig betragtning. Det er vanskeligt at udføre en rigtig god løsning på det problem, men umiddelbart vurderes det, at man bør afbryde trappeværnet, således at der kan etableres en adgang fra trappen og videre over til et mere sikkert underlag på toppen af hvælvet. Der gøres opmærksom på, at en ny forbindelse ikke må fastgøres i hvælvet murværk. For en god ordens skyld, så bør det afklares hos Aalborg Stift, om hvorvidt udførelsen af dette arbejde kræver en tilladelse hos stiftet. Jens Andrew Baumann afklarer dette og sender en separat mail herom til menighedsrådet og til Jammerbugt Provsti.



### Det Gule Hus;

13. Fuger i murværk; der ses enkelte løse fuger i sydgavlen, men forholdet kræver ikke udbedring nu. Jf. foto herunder. Dog holdes forholdet under observation.



14. Der ses en del løs mørtel i forbindelse med rygningen. Jf. foto herunder. Der foretages ikke arbejder med rygningerne nu. Men forholdet må udbedres, hvis skaderne forværres.



4

#### Kapel:

15. Der er behov for at udføre en kalkning udvendigt samt en malerbehandling af den lave, sorte sokkel.
16. Døren samt de små vinduer mod syd bør malerbehandles.



Når det nye kapel i den nye sognegård tages i brug, er der basis for at anvende kapellet til en anden brug. Det blev nævnt, at bygningen kan anvendes til depot, idet man mangler god depotplads.

#### Velfærdsbygning:

Der var ingen bemærkninger til velfærdsbygningen, eftersom den tidligere velfærdsbygning indgår i det nye kirkecenter, der er under opførelse.

#### Kirkegård:

Der blev ikke gennemført en regulær gennemgang af digerene. Det blev oplyst, at tilstanden er uændret siden gennemførelsen af 2020-synet. Der er således ikke brug for at gennemføre arbejder ved digerene. Det blev også oplyst, at der er udfordringer med skolebørn, der går på digerene. Man sætter de løse sten tilbage på deres plads, når de falder ned.

#### Øvrigt:

Kirkegårdskort blev ikke gennemgået. Der henvises til, at udførelsen af nye kirkegårdskort pågår. Kirkesølvet blev gennemgået og fundet i god stand.

#### Måling/registrering af fugt i kirkerummet

Menighedsrådet meddelte, at man har fået tjekket fugtforholdene omkring orglet, og at forholdene er fundet i orden. Endvidere meddelte menighedsrådet, at man maksimalt kan registrere aflæsninger fra kirkens hygrometer et halvt år tilbage i tiden. Det anbefales, at der installeres et program i en stationær computer i det nye kirkecenter, således at der sikres en kontinuitet i afmåling af fugtforholdene i kirken.

#### ARBEJDER ANBEFALES UDFORT I 2024

##### Kirken:

- Blytag på skibet; de relevante samlinger i forbindelse med skibets sydside skal trykkes på plads. Jens Andrew Baumann beder Kalkjarlen om at udføre dette, mens liften er ved kirken.
- Våbenhusets østvindue malerbehandles.
- Kalkning, udvendigt af kirken pågår. Afsluttes i indeværende uge.
- Mindre murerudbedring af revne over skibets syd-østlige vindue, ved den indvendige revnedannelse i forbindelse med kalkmaleriet. Udkradsning af fuger, udfyldning af revne og kalkning.
- "Plet"-fugning af kirkens granitmurværk. Udføres af "Kalkjarlen" i forlængelse af den kalkning udvendigt, der aktuelt udføres.
- Tårn, tagrum, understrykning, underside af tag efter behov.
- Skibet, tagfod, udvidelse af ventilationshuller, indsættelse af ventilationsriste. Udførelsen af dette arbejde må dog afvente en melding fra Jens Andrew Baumann om, hvorvidt der skal søges tilladelse til dette arbejde hos Aalborg Stift.
- Tårnrum, udbedring af arbejdsmiljømessigt forhold ved overgang fra stige til hvælv. Udførelsen af dette arbejde må dog afvente en melding fra Jens Andrew Baumann om, hvorvidt der skal søges tilladelse til dette arbejde hos Aalborg Stift.

##### Kapellet:

- De beskrevne arbejder kan for så vidt godt udskydes til 2025, idet man så har haft lejlighed til også at gentænke den fremtidige brug af kapellet.

#### Velfærdsbygning:

7. Ingen nye bemærkninger.

#### Kirkegården:

8. Diger:

Kirkegårdens diger blev besøgt. En række af de forhold, der blev droppet, er efterfølgende blevet forelagt kirkegårdskonkulent Mogens B. Andersen. MBA's bemærkninger indgår i teksten under billederne.



I forbindelse med kirkegårdens nordvestlige hjørne står en række træer ret tæt på diget. Så længe træerne ikke medvirker til at destabilisere diget, er der ingen grund til at fjerne træerne.



I forbindelse med kirkegårdens nordlige vokser bregnerne ret tæt på diget. Dette giver ikke anledning til at fjerne bregnerne. Der sker dog ikke noget ved at slå dem ned.



BUDERUP ØDEKIRKE  
BUDERUPHOLMVEJ 34  
9530 STØVRING

NATURSTYRELSEN



Bygningssynsrapport JULI 2017



Sag:	BUDERUP ØDEKIRKE	BYGNINGSSYN 2017	SIDE 5
Emne:	Udvendige arbejder		
Bilag:	Ingen		

### Tag m.v

Pos.	Arbejder der anbefales udført	Fag	Økonomi	Trang
<b>Tagkonstruktion</b>				
01	Der skal udføres en gennemgang af tagets understrykning. Gennemgang skal dække undersiden af alle teglhængte tage og skal udføres efter skønnet behov. Understrykning kan udføres med KKh 50/50/575. Understrykning kræver en stærk, men elastisk mørtel med god vedhæftningsevne. Der skal blandes fæhår i mørtlen. Eftergangen bør gennemføres hvert andet år.	MU	24.000	2 (V)
02	Der bør udføres supplerende ventilering af skibets tagrum. Den manglende ventilering har den konsekvens, at der kan konstateres et omfattende angreb af borebiller. Der er vigtigt, at det sikres, at der er etableret tilstrækkelig ventilering, da man i modsat fald risikerer en række følgeskader i form af rådgangreb ifm. tagtømmer m.v. Hvilket kan udvikle sig til at blive en bekostelig affære. Der kan relativt enkelt etableres supplerende ventilering i forbindelse med tagfoden, der er udført i træ. Arbejdet kan forventeligt udføres fra et rullestillads.	TØ	12.000	1 (V)
03	Der bør udføres supplerende ventilering af sideskibets tagrum. Jf. herover. Da tagfoden er fuldt ud muret i denne del af kirken, er det umiddelbart vanskeligere at etablere supplerende ventilering i denne del af kirken. Der bør særskilt tages stilling til, hvordan der kan udføres supplerende ventilering i denne del af kirken.	MU	15.000	1 (SA)
04	Der er behov for at udføre en behandling med Protox e.l mod de konstaterede borebilleangreb i tagkonstruktionen. Der bør samtidigt udføres en rengøring af tagrummet.	TØ	4.000	1 (V)

Sag:	BUDERUP ØDEKIRKE	BYGNINGSSYN 2017	10
Emne:	Fotografier		
Bilag:	Ingen		

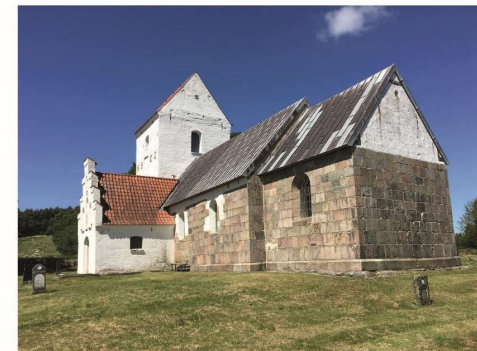


Foto 1. Kirken set fra sydøst.



Foto 2. Tagudhæng på skibets sydside. Bemærk de relativt små ventilationshuller.



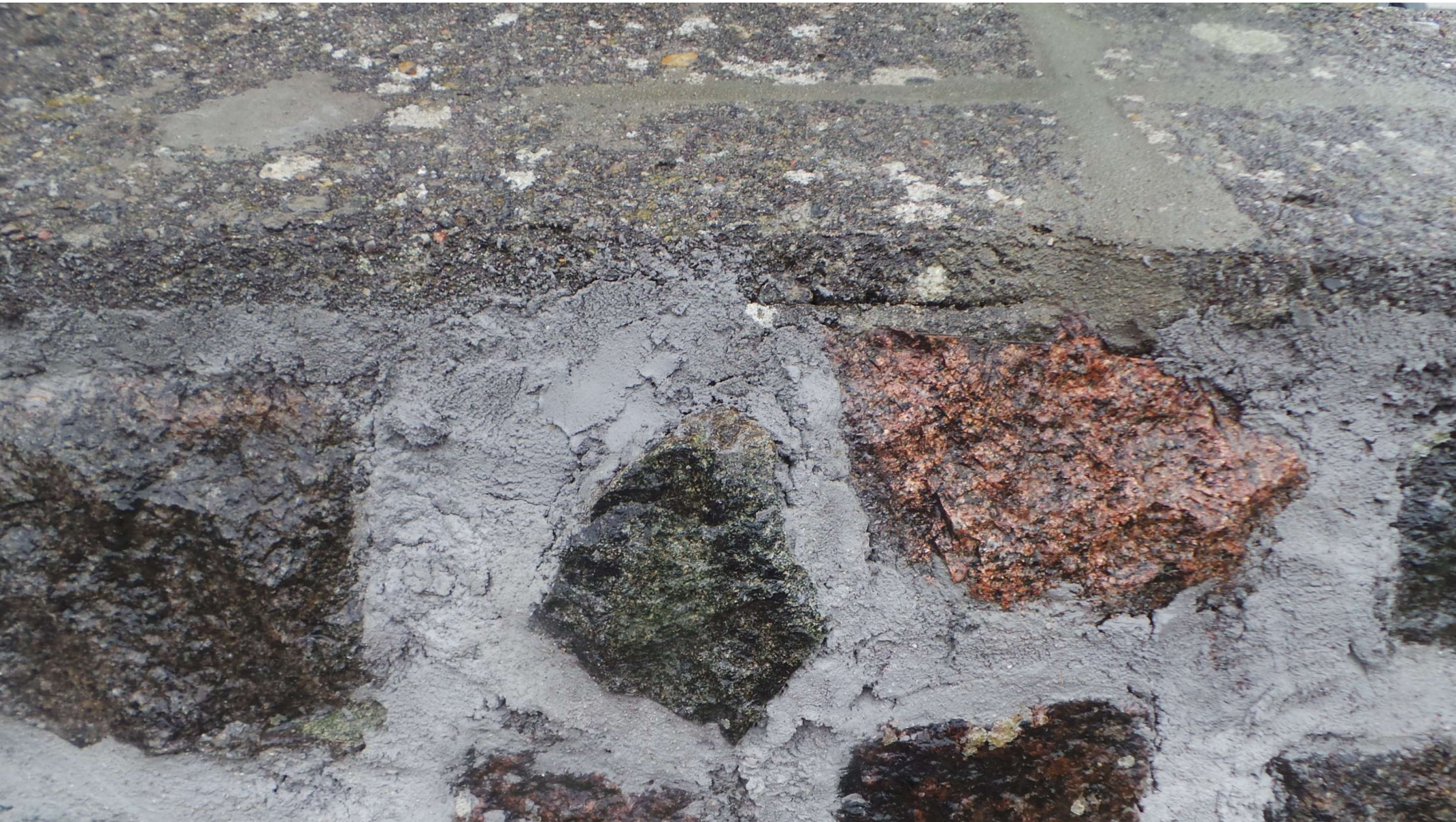
**BEVARING AF DETALJEN  
& HÅNDVÆRKET**





Istandsættelse eller vedligehold?













## MOBILE AFFUGTERE I KIRKERUM

TI anbefaler generelt udluftning gennem vinduer til regulering af den relative luftfugtighed. Efter min erfaring er naturlig ventilation ikke tilstrækkelig effektiv til at holde den relative luftfugtighed under 75 % og derved forebygge skimmelsvamp fremover. Om sommeren vil der være perioder, hvor både temperatur og relativ luftfugtighed er gunstig for skimmelvækst.

Da organistens arbejdsmiljø er påvirket, skal der fremover anvendes en metode til klimaregulering, som med sikkerhed forebygger nye angreb. Det anbefales at der benyttes en mobil kondenserende affugter med en hygrostat, som indstilles til 65 %RF.

Der må igangsættes en undersøgelse af årsagerne til den aktuelle skimmelsituation og en lokalisering af den "tidligere eller nuværende fugtskade", så en lignende fremtidig situation kan undgås. Her bør Klimakonsulenten inddrages igen. At opsætte en affugter må ikke blive "en sovepude", så man overser fugtskader på bygning og inventar og et generelt dårligt indeklima med en måske for ringe ventilation.





Arbejds miljø  
Sikkerhed